



Recidivebericht 1997-2004

Ontwikkelingen in de strafrechtelijke recidive
van Nederlandse justitiabelen

Maart 2008

*B.S.J. Wartna, K.A. Beijersbergen, M. Blom, N. Tollenaar
G. Weijters, A.A.M. Essers, S.M. Alma & D.L. Alberda*

Het WODC berekent jaarlijks de strafrechtelijke recidive van een aantal belangrijke dadergroepen. Deze fact sheet bevat een beknopt verslag van de metingen die in de loop van 2007 hebben plaatsgevonden. De cijfers hebben betrekking op vier populaties: volwassenen met een strafzaak, jeugdigen met een strafzaak, ex-gedetineerden en ex-pupillen uit justitiële jeugdinrichtingen.¹ Het gaat om alle personen die in de periode 1997-2004 een strafzaak hadden of uitstroonden uit een justitiële inrichting. Voor elk van de vier groepen wordt de ontwikkeling van de 2-jarige recidive beschreven. Naast ruwe cijfers worden ook *gecorrigeerde* recidivepercentages getoond.² De gecorrigeerde percentages bieden beter zicht op de netto-ontwikkeling van de strafrechtelijke recidive, omdat er rekening gehouden wordt met de stijging van het landelijke ophelderingspercentage en met verschuivingen in de samenstelling van de onderzoeksgroepen. Aan het slot van de fact sheet zal kort aandacht worden besteed aan regionale verschillen. De recidivepercentages worden uitgesplitst naar arrondissement. Het gaat om een eerste, voorlopige analyse. Op dit punt vindt nog vervolgonderzoek plaats.

Box 1: Belangrijkste bevindingen

De cijfers in deze box zijn een bewerking van de ruwe recidivecijfers aangetroffen in de onderzoekspopulaties. Ze geven een benadering van de netto-ontwikkeling van de strafrechtelijke recidive, omdat ze zijn gecorrigeerd voor verschuivingen in de samenstelling van de dadergroepen. Bovendien is rekening gehouden met schommelingen in de aangiftebereidheid en het landelijke ophelderingspercentage.

- De prevalentie van strafrechtelijke recidive onder volwassen justitiabelen, is in de periode 1997-2004 gestegen. In 1997 had 26,1 procent binnen twee jaar een nieuw justitiecontact, in 2004 was dit 29,1 procent. Na 2002 is het recidiveniveau nagenoeg niet veranderd.
- Onder jeugdigen met een strafzaak is de gecorrigeerde 2-jarige recidive tussen 1997 en 2004 met 5,5 procent toegenomen; van 36,1 naar 41,6 procent.
- Ook de terugval onder ex-gedetineerden is gerekend over de totale onderzoeksperiode gestegen - van 55,1 naar 58,6 procent. Sinds 2002 is ze echter licht gedaald.
- Ex-pupillen van justitiële jeugdinrichtingen zijn, in tegenstelling tot de andere groepen, gedurende de onderzoeksperiode gaandeweg minder gaan recidiveren. In 1997 had 60,2 procent binnen twee jaar na vertrek een nieuw justitiecontact, in 2004 was dat 54,3 procent. Een afname van bijna 6 procentpunten.

Methode

De gegevens voor het onderzoek zijn afkomstig uit de Onderzoeks- en Beleidsdatabase Justitiële Documentatie (OBJD), een geanonimiseerde versie van het wettelijke registratiesysteem voor afdoeningen van strafzaken. Het gebruik van de OBJD impliceert dat alleen de criminaliteit die onder de aandacht komt van het Openbaar Ministerie (OM), in kaart wordt gebracht. Delicten die niet worden opgespoord of niet worden doorgegeven aan het OM, blijven buiten beschouwing. In dit verslag wordt alleen aandacht besteed aan de *algemene* recidive die heeft plaatsgevonden binnen twee jaar na de uitgangzaak of het vertrek uit de inrichting. Onder algemene recidive wordt verstaan: een nieuwe strafzaak naar aanleiding van een misdrijf, niet afgedaan met een vrijspraak, een technisch sepot of een andere technische uitspraak. De berekeningswijze van de recidive is dit jaar licht gewijzigd.³ Om het exacte tijdstip van de recidive te bepalen werd tot vorig jaar uitgegaan van de inschrijfdatum van de nieuwe zaak. Inmiddels is dat de pleegdatum van het bijhorende delict. Er is echter geen sprake van een trendbreuk, want alle cijfers zijn herberekend. Ook de recidive van de oudere cohorten werd met behulp van de nieuwe methode bepaald.⁴

¹ Ook de ex-terbeschikkinggestelden worden met periodieke metingen gevolgd, maar vanwege de kleinere uitstroomaantallen duurt het langer voordat over deze groep kan worden gerapporteerd.

² De ruwe cijfers, met uitsplitsingen naar achtergrondkenmerken zoals sekse, leeftijd en type delict, zijn vanaf heden ook te vinden in REPRIS, een webapplicatie op de site van het WODC. Naast percentages bevat REPRIS statistieken over de frequentie en de omvang van de recidive.

³ Voor een uitgebreide toelichting op de werkwijze van de Recidivemonitor, zie een brochure verkrijgbaar via www.wodc.nl/Recidivemonitor.

⁴ De pleegdatum was eerder niet altijd beschikbaar. De uitkomsten van de berekeningen van vorig jaar zijn te vinden in tabellenboeken verkrijgbaar op het hiervoor genoemde webadres.

Overzicht van de onderzoeksgroepen

Tabel 1 geeft de onderzoeksaantallen. Afgezien van uitval om administratieve redenen, gaat het om alle personen uit de omschreven populaties.⁵ In elke sector is het aantal personen toegenomen. Dit houdt verband met het veranderingen in het strafklimaat. In Nederland komen steeds meer personen in aanraking met het strafrecht, een ontwikkeling die gepaard is gegaan met een sterke uitbreiding van de sanctiecapaciteit (zie o.m. Boone & Moerings 2007; Weijers & Liefwaard, 2007). De scherpste stijgingen in de aantallen doen zich na de eeuwwisseling voor. Bij de volwassenen is het aantal strafzaken in 2003 en 2004 veel hoger dan daarvoor, bij de ex-gedetineerden is dat in het laatste jaar van de onderzoeksperiode het geval. Het gevangeniswezen had jarenlang te kampen met capaciteitstekorten. In 2004 kwam daar een einde aan en heeft zich een versnelling voorgedaan in de uitvoering van kortdurende (vervangende) vrijheidsstraffen en maatregelen (DJI, 2005).

Niet zichtbaar in de tabel is de sterke toename van het aantal vrouwelijke justitiabelen. Zowel bij de jeugdigen met een strafzaak als in de populaties van ex-JJI-pupillen en ex-gedetineerden is het aandeel vrouwen fors toegenomen. In de bijlagen van deze fact sheet is voor elke sector een overzicht opgenomen van de verschuivingen in de achtergrondkenmerken van justitiabelen. Het aandeel meisjes dat uitstroomde uit een jeugdinstelling steeg van 8,5 procent in 1997 naar 19,7 procent in 2004 (zie bijlage 4). Het gaat vooral om meisjes die op civielrechtelijke titel in een JJI werden geplaatst. Dit aandeel is fors gestegen, net als het percentage first offenders. Voor een deel gaat het dan om dezelfde personen. Bij de jeugdige en de volwassen daders met een strafzaak is sprake van een toename van het aandeel geweldsdelicten (zie bijlage 1 en 2). Steeds meer mensen werden naar aanleiding van een geweldsdelict vervolgd. Opvallend in de populatie van ex-gedetineerden is de toename van het aandeel oudere personen. Het aandeel 40-plussers steeg van 19,8 naar 26,8 procent (zie bijlage 3). In de totale Nederlandse bevolking bedroeg de stijging 2,7 procent.⁶

De verschuivingen in de samenstelling van de onderzoekspopulaties zijn van belang, omdat ze aanleiding geven tot schommelingen in het recidiveneveau. Met de achtergronden van de justitiabelen verandert immers ook het 'risicoprofiel' van de daders. Zo zal een toename van het aantal meisjes zorgen voor een daling van de recidive, omdat vrouwen - zoals de zaken er nu voor staan - minder recidiveren dan mannen (Wartna, Tollenaar & Blom, 2005). Zou er sprake zijn van een toename van het aandeel veroordeelde 'veelplegers', dan zou dat automatisch leiden tot een stijging van het recidivepercentage. Door de ruwe cijfers te corrigeren, kan de storende invloed van verschuivingen in de samenstelling van de populaties worden geneutraliseerd en wordt de ontwikkeling van de recidive scherper omschreven. Ook kunnen we rekening houden met het bestaan van registratie-effecten. Sinds 2000 wordt een steeds groter aandeel van de bij de politie aangegeven delicten opgehelderd (Van der Heide & Eggen, 2007). Omdat de metingen betrekking hebben op *geregistreeerde* criminaliteit, duwt de stijging van het ophelderingspercentage de recidivecijfers als vanzelf omhoog. Door ze te corrigeren wordt ook dit effect tegengegaan. De controle op dit punt vindt plaats op basis van het landelijke ophelderingspercentage. Er wordt geen onderscheid gemaakt naar type delict of naar regio. Bovendien wordt aangenomen dat bij jeugdigen dezelfde schommelingen in het ophelderingspercentage te zien zijn geweest als bij volwassen justitiabelen. Er gelden met andere woorden beperkingen. Niettemin geven de bijgestelde cijfers een beter beeld van de netto-ontwikkeling van de recidive dan de ruwe percentages (zie verder box 2).

Tabel 1: Vaste onderzoeksgroepen van de Recidivemonitor — meting 2007

Groep	Omschrijving	Aantal observaties							
		1997	1998	1999	2000	2001	2002	2003	2004
Volwassen daders met een strafzaak	Personen met een geldig* justitiecontact naar aanleiding van een misdrijf, vallend onder het strafrecht voor volwassenen	139.476	138.207	139.590	136.615	138.742	147.273	168.253	169.731
Jeugdige daders met een strafzaak	Personen met een geldig* justitiecontact naar aanleiding van een misdrijf, vallend onder het jeugdstrafrecht	13.942	14.007	14.658	15.113	15.926	18.402	19.610	21.272
Ex-gedetineerden	Volwassenen die werden ontslagen uit een penitentiaire inrichting, m.u.v. personen die uitstroomden uit vreemdelingenbewaring, zij die wachtten op uitzetting en degenen die vanuit voorlopige hechtenis een inrichting verlieten maar nog niet waren afgestraft.	18.281	18.632	17.978	19.862	19.993	17.016	20.890	25.936
Ex-JJI-pupillen	Jongeren die uitstroomden uit een justitiële jeugdinstelling. Het gaat zowel om strafrechtelijk als civielrechtelijk geplaatste jongeren uit opvang- of behandelinstellingen	1.476	2.006	2.122	2.367	3.007	3.224	4.186	4.937

* Zaken die *niet* eindigen in vrijspraak, een technisch sepot of een andere technische beslissing.

⁵ Er is sprake van overlap. Een persoon kan in meer onderzoeksgroepen en in verschillende jaarcohorten voorkomen. Per groep per jaar, komt iedereen echter maar één keer voor.

⁶ CBS Statline (26 maart 2008).

Box 2: Het gebruik van gecorrigeerde recidivecijfers

Verschuivingen in de onderzoeksgroepen en mogelijke registratie-effecten vertroebelen het zicht op de ontwikkeling van de recidive. Daarom worden in de Recidivemonitor naast ruwe ook gecorrigeerde percentages berekend. De correctie van de ruwe cijfers vindt plaats met behulp van een statistisch model, een parametrisch survivalmodel, een bijzondere vorm van regressieanalyse (Royston, 2001). Het model schat de invloed van de achtergrondkenmerken op de recidivekans en berekent of er significante registratie-effecten zijn. Op basis van de schattingen kunnen de ruwe recidivecijfers worden bijgesteld. De gecorrigeerde cijfers laten zien hoe de recidive zich in de vier sectoren heeft ontwikkeld los van de veranderingen op de in het model opgenomen achtergrondkenmerken en los ook van schommelingen in de aangiftebereidheid en het ophelderingspercentage.

Voor elk van de vier daderpopulaties werd een aparte regressievergelijking opgesteld. De modellen werden gefit op één helft van de populatie en gevalideerd op de andere helft. Voor de JJI-groep werd een '10-voudige kruisvalidatie' uitgevoerd, in verband met de geringe onderzoeksaantallen. De fit van de vier modellen is goed. Twee jaar na het opleggen van de sancties of het vertrek uit de inrichting, is de voorspelfout in geen van de vier onderzoekspopulaties groter dan 1,0 procent. Dit betekent dat de modellen een goede schatting geven van de invloed van de factoren op het tweejarige recidivepercentage. Op deze punten vindt dus een nauwkeurige correctie plaats.

Zes gemeenschappelijke achtergrondkenmerken werden in de voorspellingsmodellen opgenomen: de sekse, leeftijd en het geboorteland van de justitiabele, het type delict, het aantal eerdere justitiecontacten en de leeftijd bij het eerste contact. Bij de volwassen daders speelden bij de voorspelling van de recidivekans nog twee andere factoren een rol: het totaal aantal eerdere boetes en het aantal eerdere strafzaken naar aanleiding van zeer ernstige delicten. In het JJI-model werd in plaats van het geboorteland, de etnische achtergrond gebruikt en werd ook het wettelijk kader (straf- of civielrechtelijk) toegevoegd. De leeftijd bij uitstroom bleek bij deze groep niet significant. Samen bepalen de in het model opgenomen achtergrondkenmerken het 'risicoprofiel' van een groep. Aan de modellen werden vervolgens jaarreeksen van ophelderingspercentages en percentages aangiftebereidheid toegevoegd. De schommelingen in de aangiftebereidheid bleek in geen van de onderzoekspopulaties een eigen bijdrage te leveren aan de voorspelling van de recidive. Deze factor speelt kennelijk - op landelijk niveau althans - geen rol van betekenis. Het opwaartse effect van het ophelderingspercentage op de recidivecijfers, was alleen bij de volwassenen zichtbaar. Sinds 2000 is een stijging te zien in het aandeel opgehelderde delicten (Van der Heide & Eggen 2007). Alleen in het model voor de volwassen justitiabelen was de bijdrage van deze factor significant en positief en werden de recidivecijfers dus ook op dit punt (licht) bijgesteld.

Resultaten

Figuur 1 geeft de ruwe recidivepercentages in de opeenvolgende cohorten van de vier onderzoekspopulaties. Figuur 2 geeft de gecorrigeerde percentages. Bij de jeugdige daders, de ex-gedetineerden en de ex-JJI-pupillen leidt de correctie er toe dat de cijfers naar boven worden bijgesteld.⁷ Een correctie naar boven wil zeggen dat de justitiële interventies betrekking hadden op personen met achtergrondkenmerken die geassocieerd zijn met een relatief lage recidivekans. We kunnen dus vaststellen dat in de genoemde sectoren tussen 1997 en 2004 sprake is geweest van *net widening*. Justitie kreeg in de onderzoeksperiode te maken met meer mensen en onder hen bevonden zich steeds meer 'lichte' gevallen.

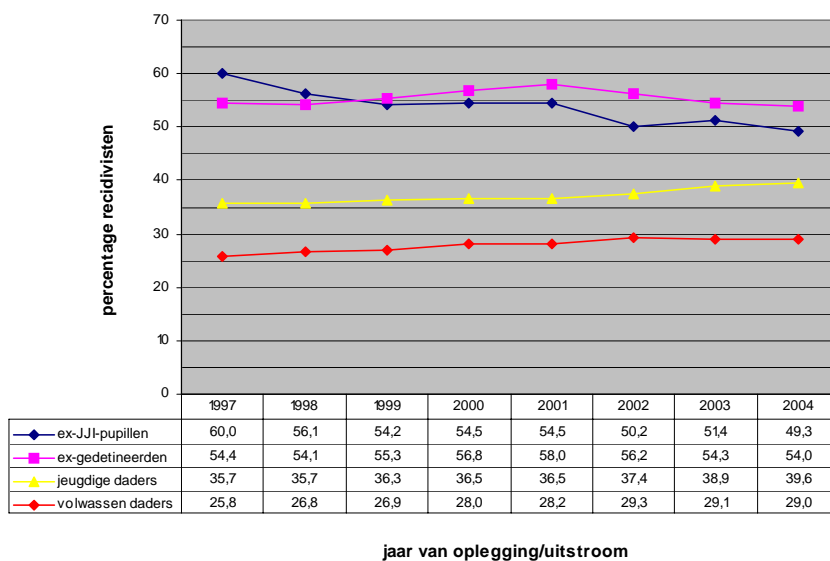
De ex-gedetineerden en ex-pupillen van justitiële jeugdinstellingen kennen de hoogste strafrechtelijke recidive. Dit zijn twee 'zware' groepen. Onder jeugdige en volwassen daders met een strafzaak komen ook personen voor die lichte delicten hebben gepleegd en die een boete kregen opgelegd of een beledigssepot. Dit verklaart waarom in deze populaties de percentages lager uitvallen dan bij de ex-gedetineerden en de ex-JJI-pupillen.

De recidive onder jeugdigen is hoger dan onder volwassenen. Voor een deel zal dit een manifestatie zijn van de bekende 'age-crime curve' (zie o.m. Farrington, 1986). Jeugdigen plegen relatief gesproken meer criminaliteit en dus ook meer herhalingscriminaliteit. Daarnaast is hier mogelijk sprake van een selectie-effect. Bij jeugdigen gaat justitie over het algemeen minder snel tot vervolging over dan bij volwassenen. De jeugdigen die wel via het strafrecht worden aangepakt, vormen als gevolg hiervan een relatief 'zware' groep. Hoe het ook zij, bij iemand die al voor zijn 18^e in contact is gekomen met Justitie, is het recidiverisico a-priori, dus voorafgaand aan de uitgangszaak, groter dan bij iemand die op latere leeftijd zijn carrière begon.

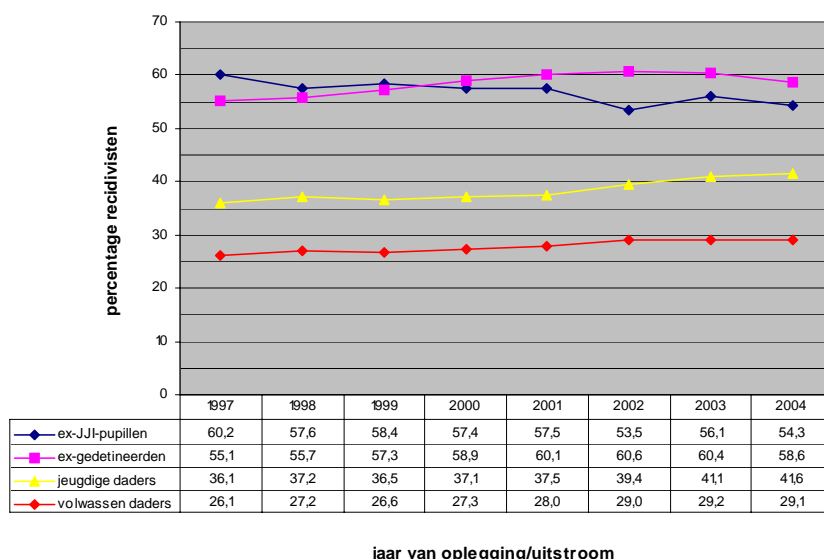
Na controle voor twee mogelijke registratie-effecten en na correctie voor verschuivingen op enkele achtergrondkenmerken, blijkt de strafrechtelijke recidive in drie van de vier onderzoekspopulaties te zijn gestegen. Gerekend over de totale onderzoeksperiode is dat bij de volwassenen met 3,1 procent, bij de jeugdigen met 5,5 procent en bij de ex-gedetineerden met 3,5 procent (zie figuur 2). Alleen in de JJI-sector is de prevalentie van de tweejarige algemene recidive gedaald: in acht jaar tijd met 5,9 procent. Gemeten in ruwe cijfers was de afname 10,7 procent (zie figuur 1). Iets minder dan de helft van de afname van de recidive onder ex-JJI moet dus worden toegeschreven aan de gemeten veranderingen in de onderzoekspopulatie. Er werden tussen 1997 en 2004 steeds meer jongeren opgenomen die een relatief laag recidiverisico kennen: meisjes, first offenders en oters (zie bijlage 4). Met als gevolg dat de ruwe recidive is gedaald.

⁷ De correctie bij de ex-gedetineerden, de JJI-sector en de jeugdige daders is het grootst in de laatste jaren van de onderzoeksperiode. Bij de volwassenen zijn de correcties kleiner en bovendien wisselend van teken.

Figuur 1: Ruwe percentages algemene recidive twee jaar na oplegging van de straf c.q. vertrek uit de inrichting; naar jaar van oplegging/uitstroom



Figuur 2: Gecorrigeerde percentages algemene recidive twee jaar na oplegging van de straf c.q. vertrek uit de inrichting; naar jaar van oplegging/uitstroom



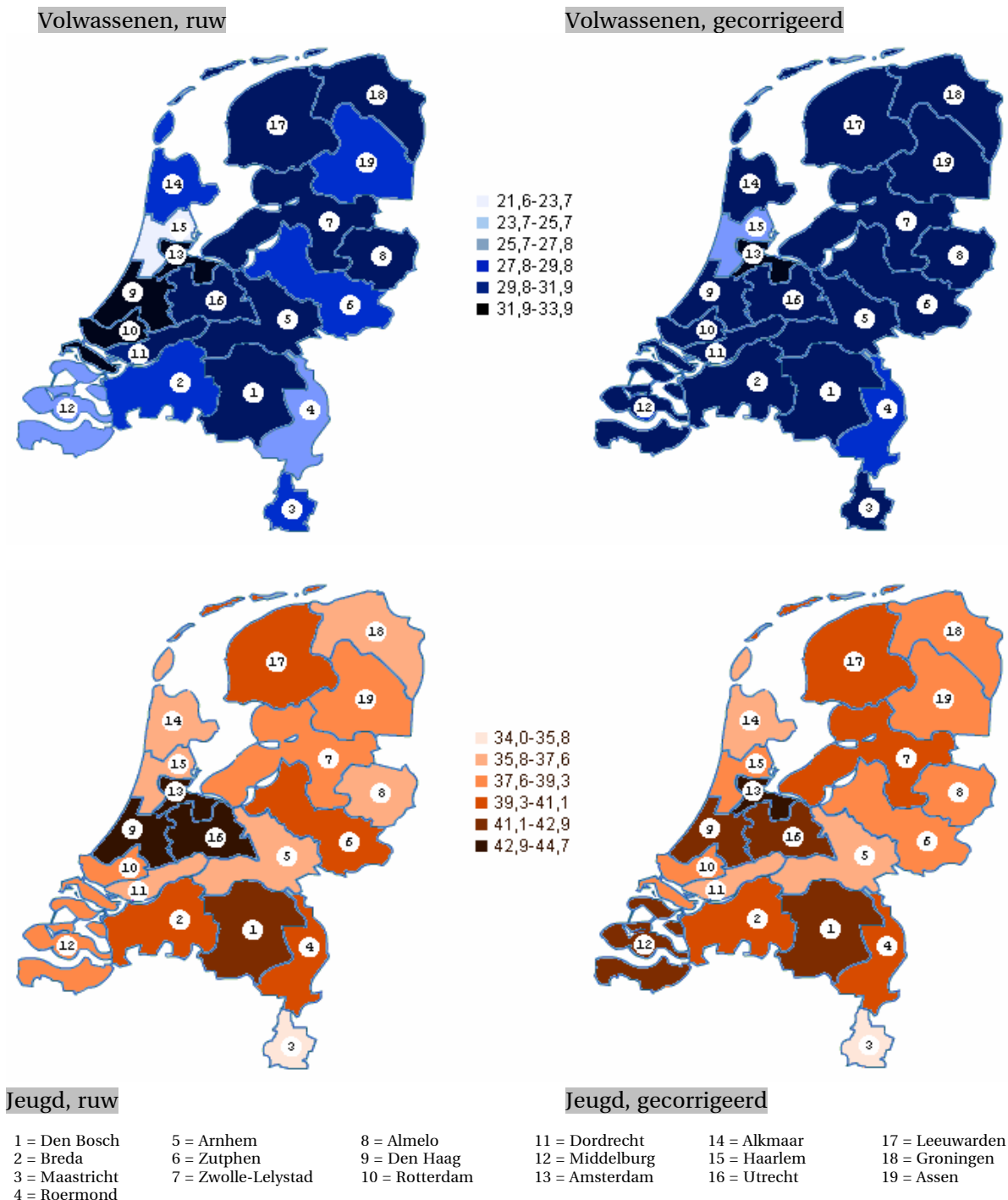
Waarom de recidive in de JJI-sector zelfs na correctie van de cijfers is gedaald terwijl deze elders is gestegen, is niet helemaal duidelijk. Het zou kunnen dat juist in deze groep de criminaliteit is verminderd. Of dat alleen in deze sector de justitiële interventies effectiever zijn gebleken, bijvoorbeeld omdat opnames in een JJI nu meer afschrikkend werken. Dit laatste valt niet helemaal uit te sluiten, maar meer voor de hand ligt de veronderstelling dat hier sprake is van een selectie-effect. Als gevolg van het veranderend straffklimaat is de omvang van de JJI-populatie sinds 2000 meer dan verdubbeld (zie tabel 1). Het kan zijn dat de schaalvergroting er toe heeft geleid dat de groep ex-pupillen bovenop de factoren waarvoor in dit onderzoek werd gecorrigeerd, ook in termen van andere, hier niet-gemeten kenmerken 'lichter' is geworden.⁸ Hetzelfde geldt mogelijk voor het gevangeniswezen. Daar is na 2002 een kleine afname van de gecorrigeerde recidive te zien. De sterke stijging van het aantal ex-gedetineerden en dan vooral van het aandeel personen met een kortdurende detentie, doet vermoeden dat de populatie in meer opzichten van samenstelling is veranderd dan waarvoor in dit onderzoek kon worden gecorrigeerd. In tijden waarin voldoende celruimte beschikbaar is, worden ook de verdachten met een relatief gunstige prognose gedetineerd en daalt het recidiveniveau overeenkomstig.

⁸ Bijvoorbeeld omdat de JJI-pupillen uit de latere jaren van de onderzoeksperiode per saldo meer gemotiveerd waren om zich in de toekomst te onthouden van crimineel gedrag. Dit geeft lagere recidivekansen, ook bij gelijke scores op de factoren die wel in het model werden opgenomen. Een andere mogelijkheid zou kunnen zijn dat er verschuivingen zijn opgetreden in de onderliggende problematiek van de opgenomen jongeren.

Regionale verschillen

De cijfers in figuur 1 en 2 gelden voor geheel Nederland. Doen zich in de hoogte van de recidive regionale verschillen voor? Ter beantwoording van deze vraag wordt in Figuur 3 het landelijke percentage uitgesplitst naar arrondissement. Het gaat om het 2-jarige recidivepercentage voor de jeugdige en volwassen justitiabelen uit 2004. Er zijn grofweg vier redenen waarom in het ene arrondissement meer recidive zou kunnen vóórkomen dan in een ander. Ten eerste zijn er natuurlijk instroomverschillen. De omvang van de criminaliteit is niet gelijkmatig over het land verdeeld. In de Randstad krijgt de politie omgerekend naar hoofd van de bevolking, meer verdachten te verwerken dan elders, ook (Mantgem e.a., 2007). Op de tweede plaats bestaan er mogelijk regionale verschillen in het opsporingsbeleid en wellicht ook in het ophelderingspercentage. Ook dit kan de plaatselijke recidivecijfers beïnvloeden. Ten derde zou het aan de straftoemeting kunnen liggen. Het zou kunnen dat officieren en rechters binnen één arrondissement bij het opleggen van de sancties keuzes maken die, in termen van recidive althans, gunstiger uitpakken dan in andere arrondissementen. En tot slot is het denkbaar dat in sommige regio's de straffen en maatregelen minder goed ten uitvoer worden gebracht. Ook dit is een mogelijke verklaring voor verschillen in de hoogte van de recidive.

Figuur 3: Ruwe en gecorrigeerde percentages algemene recidive, twee jaar na oplegging van de straf; voor volwassenen en jeugdige daders met een strafzaak afgedaan in 2004



Om de 'ware verschillen' tussen de arrondissementen te meten, dient men rekening houden met het feit dat niet overal dezelfde strafzaken worden behandeld. Het ene arrondissement heeft vaker met veelplegers van doen dan het andere en zal daarom alleen al een hoger recidivepercentage etaleren. Een deel van de instroomverschillen kan worden gecorrigeerd met behulp van het voorspellingsmodel dat in box 2 werd geïntroduceerd.⁹ Hierboven zien we hoe het uitpakt wanneer de ruwe percentages worden bijgesteld. De ruwe recidivepercentages, links in de figuur, vertonen meer spreiding. Dit komt omdat er tussen de arrondissementen verschillen bestaan in het risicoprofiel van de verdachten. Rechts in de figuur zijn deze verschillen verdisconteerd. De verdachten zijn qua leeftijd, sekse, geboorteland, type delict, aantal eerdere justitiecontacten en startleeftijd vergelijkbaar gemaakt. Het is alsof de arrondissementen op deze punten met dezelfde, landelijke verdachtenpopulatie te maken kregen. De verschillen in recidive die overblijven, moeten aan andere factoren worden toegeschreven. De ruwe percentages zijn inderdaad het hoogst in de Randstad.¹⁰ Bij de volwassenen laat Haarlem de laagste score zien, gevolgd door Middelburg en Roermond. In arrondissement Haarlem worden relatief veel buitenlanders berecht. Het gaat dan om verdachten die zijn opgepakt op Schiphol. Hun kans om in Nederland te recidiveren is a-priori lager. Na correctie zijn de verschillen kleiner. Er zijn nog maar drie arrondissementen die afwijken van het modale peil.¹¹ Haarlem en Roermond handhaven hun lage positie. In arrondissement Amsterdam blijven de recidivepercentages relatief hoog. Den Haag en Rotterdam voegen zich na correctie in het landelijke beeld. Dat geldt ook voor een aantal andere arrondissementen die eerst lager scoorden.

Bij de jeugdigen daders met een strafzaak is het beeld grilliger. In arrondissement Rotterdam ligt het ruwe recidivepercentage iets lager dan in de rest van de Randstad. In arrondissement Den Bosch is de terugval onder jeugdige justitiabelen betrekkelijk hoog. Ook bij de jeugd kruipen de scores na correctie voor instroomverschillen naar elkaar toe, zij het minder sterk dan bij de volwassenen. Er blijft sprake van variatie in het recidiveniveau.¹² Arrondissement Amsterdam heeft ook bij de jeugdigen het hoogste recidivepercentage, gevolgd door de arrondissementen Middelburg, Utrecht, Den Bosch en Den Haag. De overige regio's scoren gemiddeld of lager dan gemiddeld. Arrondissement Maastricht heeft na correctie nog steeds het laagste percentage recidivisten: 35,4 procent van de jeugdigen met een strafzaak kwam binnen twee jaar opnieuw met Justitie in aanraking.

Een verklaring voor de verschillen rechts in de figuur, hebben we niet. Tal van factoren zouden een rol kunnen spelen. Aan het begin van deze paragraaf werden al enkele mogelijkheden genoemd. De cijfers kunnen een weerspiegeling zijn van de lokale omvang van de criminaliteit, of van regionale verschillen in het opsporingsbeleid. Ook karakteristieke keuzes bij de straftoemeting, of verschillen in de uitvoering van straffen en maatregelen kunnen een rol spelen. Zolang onduidelijk is wat ten grondslag ligt aan de verschillen in de gecorrigeerde percentages, kan op grond van de uitkomsten niet worden gesteld dat het ene arrondissement het beter doet dan het andere. Recidivecijfers staan niet model voor de 'prestaties' van de arrondissementen en mogen ook niet als zodanig worden geïnterpreteerd. In deze eerste, voorlopige analyse werd voor een deel van de instroomverschillen tussen de arrondissementen gecorrigeerd. Maar er zijn nog andere factoren waarmee rekening gehouden moet worden. Het WODC zal vervolgonderzoek uitvoeren waarin demografische en sociaal-economische gegevens aan het model zullen worden toegevoegd. Te denken valt aan de graad van verstedelijking van de arrondissementen, aan regionale werkloosheidscijfers en gegevens over schooluitval. De toevoeging van dit soort indices zou er toe kunnen leiden dat de verschillen in het recidiveniveau geheel wegvallen. In dat geval zou er geen arrondissementseffect zijn; geen 'ware' verschillen tussen de arrondissementen.

Conclusie en discussie

Het WODC brengt met jaarlijkse metingen de strafrechtelijke recidive van belangrijke dadergroepen in kaart. Ze volgt daarbij de werkwijze van de Recidivemonitor (Wartna, Blom & Tollenaar, 2008). Uit de metingen uitgevoerd in 2007 blijkt dat de prevalentie van strafrechtelijke recidive onder volwassen justitiabelen, onder jeugdigen met een strafzaak en onder ex-gedetineerden tussen 1997 en 2004 met enkele procenten is gestegen. De terugval onder ex-pupillen van justitiële jeugdinrichtingen is gedaald.

De ontwikkelingen in het recidiveniveau kunnen niet worden toegeschreven aan de stijging van het algemene, landelijke ophelderingspercentage of aan schommelingen in aangiftebereidheid. Voor deze mogelijke registratie-effecten is gecontroleerd. Ook werd rekening gehouden met instroomverschillen op de achtergrondkenmerken van de personen in de onderzoeksgroepen. Voor verschuivingen in het vooraf te berekenen risicoprofiel van de justitiabelen, werd gecorrigeerd. De verklaring van de cijfers ligt dus elders. Nader onderzoek zal moeten uitwijzen wat ten grondslag ligt aan de trends die in deze fact sheet zijn beschreven. Dat geldt ook voor de verschillen tussen de arrondissementen. Er zijn regionale verschillen in het niveau van de recidive geconstateerd, maar het is nog niet duidelijk waaraan deze kunnen worden toegeschreven.

⁹ Voor de stijging van het ophelderingspercentage is hier niet gecorrigeerd.

¹⁰ Bij de uitsplitsing van de recidivecijfers is uitgegaan van het arrondissement waar de uitgangszaak in eerste aanleg werd behandeld. Dit is meestal het arrondissement waarin de verdachte woont. Het omvat niet per se de pleegplaats van het recidivedelict. Met het 'reisgedrag' van daders wordt geen rekening gehouden.

¹¹ Voor correctie bedraagt het grootste verschil tussen twee arrondissementen 12,2 procent, na correctie 5,1.

¹² Bij de jeugd bedraagt het grootste verschil 10,6 procent vóór correctie en 7,7procent na correctie.

Het kabinet heeft zich voorgenomen de recidive onder ex-gedetineerden en jeugdige daders met 10 procentpunten te verlagen (VbbV, 2007). Deze doelstelling geldt voor de periode 2002-2010. Voor een definitieve evaluatie is het nog te vroeg, maar een voorlopige tussenstand is op grond van de hier gepresenteerde cijfers wel te maken. De strafrechtelijke recidive onder ex-gedetineerden beweegt de goede kant op, deze is sinds 2002 met 2,0 procent gedaald. De terugval onder jeugdigen met een strafzaak is na 2002 evenwel met 2,2 procent gestegen. Bij een subgroep van jeugdige justitiabelen, de jongeren die uitstroomden uit een justitiële jeugdinrichting, is gerekend over een langere periode wel sprake van een daling. Dit is opmerkelijk, want de opvang en behandeling van de jongeren in de inrichtingen staat de laatste jaren juist onder druk, zoals recent onder meer bleek uit onderzoek van de Algemene Rekenkamer (2007) en een groep van gezamenlijke Inspectiediensten (2007). Gelet op de problemen waar de JJI-sector mee kampt, lijkt het niet waarschijnlijk dat de daling van de recidive het gevolg is van verbeterde resocialisatie van de jongeren. In plaats daarvan is hier vermoedelijk sprake van een neveneffect van de schaalvergroting die het veld recent heeft doorgemaakt. Het aantal plaatsen en plaatsingen in justitiële jeugdinrichtingen is tijdens de onderzoeksperiode sterk gegroeid. Het lijkt er op dat er steeds meer jongeren werden opgenomen met een lager recidiverisico en dat daarom het percentage recidivisten in deze groep is gedaald.

Literatuur

Algemene Rekenkamer

Detentie, behandeling en nazorg criminele jeugdigen

Den Haag, SDu Uitgevers, 2007

Boone, M., M. Moerings

De cellenexplosie; voorlopig gehechten, veroordeelden, vreemdelingen, jeugdigen en tbs

Justitiële verkenningen, jrg. 33, nr. 4, 2007

DJI

Jaarbericht 2004

Den Haag, Dienst Justitiële Inrichtingen, 2005

Farrington, D.P.

Age and crime

In: Tonry, M., N. Morris (red.), *Crime and justice: An annual review of research*

Vol. 7, pp. 189-250, 1986

Heide, W. van der, A.Th.J.Eggen

Criminaliteit en rechtshandhaving 2006. Ontwikkelingen en samenhangen

Meppel, Boom Juridische uitgevers, 2007

Onderzoek en beleid nr. 255

Mantgem, J. van, L. Moerenhout, W. van Tilburg, R. Beijersbergen van Henegouwen, L. Prins

Dienst Nationale Recherche Informatie

Landelijke Criminaliteitskaart 2004. Een analyse van misdrijven en verdachten op basis van gegevens uit HKS

KLPD, Zoetermeer, 2005

Royston, P.

Flexible alternatives to the Cox-model, and more

The Stata Journal, vol. 1, 2001, pp.1-28

Inspectiediensten

Veiligheid in justitiële jeugdinrichtingen: opdracht met risico's

Utrecht, Inspectie jeugdzorg, Inspectie van het Onderwijs, Inspectie voor de Gezondheidszorg, Inspectie voor de Sanctietoepassing, 2007

VbbV

Veiligheid begint bij Voorkomen

Tweede Kamer, vergaderjaar 2006-2007, 28 648, nr.92, 2007

Wartna, B.S.J. , N. Tollenaar, M. Blom

Recidive 1997. Een cijfermatig overzicht van de strafrechtelijke recidive van volwassen en jeugdige daders

Meppel, Boom Juridische uitgevers, 2005

Onderzoek en Beleid nr. 227

Wartna, B.S.J. , M. Blom, N. Tollenaar

De WODC-Recidivemonitor

Den Haag, WODC, 2008

Weijers I., T. Liefwaard

Jong vast - 1995-2007. Vrijheidsbeneming in het Nederlandse jeugdstrafrecht — deel 2

Proces, 5, 2007, pp. 203-212

Deze reeks omvat korte verslagen van onderzoek dat door of in opdracht van het WODC is verricht. Opname in de reeks betekent niet dat de inhoud het standpunt van de Minister van Justitie weergeeft.

Alle rapporten van het WODC zijn gratis te downloaden van www.wodc.nl. Via deze site kan toegang worden verkregen tot REPRIS, een webapplicatie waarmee selecties kunnen worden gemaakt uit het cijfermateriaal van de Recidivemonitor. REPRIS bevat statistieken over de vaste groepen die worden gevolgd (jeugdige en volwassen daders met een strafzaak, ex-gedetineerden, ex-pupillen van justitiële inrichtingen en ex-terbeschikkinggestelden) en over dadergroepen waarvan de strafrechtelijke recidive incidenteel werd gemeten. Een uitdraai uit REPRIS gaat gepaard met een toelichting, maar het gebruik van de cijfers vindt plaats buiten verantwoordelijkheid van het WODC.

Bijlage 1: Achtergronden van volwassen daders met een strafzaak; naar jaar van afdoening

	1997	1998	1999	2000	2001	2002	2003	2004
	n=139.476	n=138.207	n=139.590	n=136.615	n=138.742	n=147.273	n=168.253	n=169.731
seks								
man	85,5	85,5	85,2	85,9	86,0	85,7	85,6	85,5
vrouw	14,5	14,5	14,8	14,1	14,0	14,3	14,4	14,5
leeftijd								
12-17 jaar	0,5	0,5	0,5	0,6	0,6	0,4	0,4	0,5
18-24 jaar	23,3	23,8	23,9	24,5	24,9	25,5	25,4	25,9
25-29 jaar	17,9	17,9	17,4	16,8	15,8	15,0	14,4	13,9
30-39 jaar	27,9	27,8	28,2	28,5	28,2	28,1	27,8	27,1
40-49 jaar	17,1	16,8	16,8	16,8	17,4	17,6	18,2	18,6
50 jaar of ouder	13,3	13,2	13,1	12,8	13,1	13,3	13,8	14,0
geboorteland								
Nederland	69,8	69,6	68,5	68,4	67,5	67,5	67,8	68,7
Marokko	3,5	3,6	3,8	3,7	3,6	3,5	3,6	3,5
Nederlandse Antillen	2,5	2,7	2,9	3,2	3,2	3,6	3,7	3,3
Suriname	5,1	4,9	4,7	4,6	4,3	4,2	4,2	4,5
Turkije	3,2	3,2	3,2	3,0	3,0	3,0	3,1	3,0
overige westers	9,3	9,1	9,3	9,3	10,0	9,8	8,9	8,7
overige niet-westers	6,0	6,3	6,9	7,4	7,9	8,1	8,1	7,6
type delict								
openbare orde*	8,5	9,3	9,9	10,4	10,5	10,5	10,0	10,5
vermogen zonder geweld	29,9	29,1	28,5	26,8	25,5	25,2	24,0	23,0
vermogen met geweld	1,6	1,5	1,6	1,6	1,6	1,7	1,5	1,5
geweld	8,4	9,1	9,9	10,6	11,4	11,6	12,3	13,3
zedes	0,8	0,8	0,9	0,8	0,8	0,8	0,8	0,7
drugs	5,0	5,4	5,1	4,9	5,7	6,5	6,5	7,4
verkeer	29,7	29,8	28,9	29,6	30,1	29,5	30,6	29,4
overig misdrijf	13,2	12,6	13,0	13,4	12,9	12,7	13,1	13,1
overtreding	0,0	0,0	0,0	0,0	0,0	0,0	0,0	0,0
strafrechtelijk verleden								
0 eerdere contacten	43,4	44,0	42,3	41,4	42,3	41,9	41,4	41,1
1-2 eerdere contacten	25,0	24,3	24,9	24,9	24,7	24,9	25,4	25,7
3-4 eerdere contacten	10,2	10,0	10,2	10,5	10,2	10,4	10,7	10,7
5-10 eerdere contacten	11,2	11,1	11,6	11,9	11,8	11,7	11,8	12,0
11-19 eerdere contacten	5,0	5,1	5,4	5,5	5,3	5,3	5,3	5,2
20 of meer eerdere contacten	5,2	5,4	5,6	5,8	5,7	5,7	5,4	5,3
leeftijd 1e strafzaak								
12-17 jaar	18,1	18,5	18,9	19,6	19,3	19,6	19,7	20,3
18-24 jaar	30,7	31,5	31,9	32,6	32,7	33,1	33,2	33,4
25-29 jaar	14,0	14,0	13,8	13,7	13,3	13,1	13,0	12,5
30-39 jaar	18,3	17,8	18,0	17,6	17,6	17,6	17,3	17,1
40-49 jaar	10,7	10,2	9,7	9,3	9,6	9,4	9,4	9,4
50 jaar of ouder	8,3	8,0	7,6	7,1	7,5	7,3	7,4	7,4

* Vernieling, lichte agressie en openbare ordedelicten; in verband met missende waarden, tellen de kolompercentages niet altijd op tot 100 procent.

Bijlage 2: Achtergronden van jeugdige daders met een strafzaak; naar jaar van afdoening

	1997	1998	1999	2000	2001	2002	2003	2004
	n=13.942	n=14.007	n=14.658	n=15.113	n=15.926	n=18.402	n=19.610	n=21.272
sekse								
man	87,8	86,9	86,4	85,8	84,8	83,4	82,6	83,1
vrouw	12,2	13,1	13,6	14,2	15,2	16,6	17,4	16,9
leeftijd								
12 jaar	2,4	2,2	2,3	2,5	2,5	2,6	2,7	2,8
13 jaar	7,8	7,5	7,4	7,9	7,6	7,5	7,7	8,0
14 jaar	14,9	13,2	13,6	14,2	14,7	14,8	14,4	14,7
15 jaar	21,6	20,5	20,6	20,8	21,4	21,5	20,5	21,3
16 jaar	25,6	26,0	26,0	25,4	25,8	25,3	25,2	24,9
17 jaar	27,7	30,6	30,1	29,2	28,0	28,4	29,5	28,3
geboorteland								
Nederland	80,6	80,8	80,2	79,6	79,3	79,5	80,9	82,8
Marokko	5,1	4,8	4,1	3,6	3,1	2,9	2,4	2,1
Nederlandse Antillen	2,1	2,3	2,6	2,7	2,8	2,9	2,7	2,2
Suriname	2,0	1,7	1,6	1,9	1,7	1,6	1,4	1,2
Turkije	1,4	1,1	1,1	1,0	1,1	1,0	1,0	1,0
overige westers	4,4	4,3	4,6	4,7	4,6	4,4	4,2	3,9
overige niet-westers	4,2	4,9	5,6	6,4	7,3	7,6	7,1	6,7
type delict								
openbare orde*	25,7	25,3	25,7	25,5	26,7	27,6	27,7	29,3
vermogen zonder geweld	42,9	41,8	40,8	40,0	38,3	37,2	36,1	35,7
vermogen met geweld	7,4	7,3	7,7	7,3	7,9	7,5	5,9	5,5
geweld	10,8	12,3	12,9	13,9	14,3	14,4	14,9	16,0
zedes	2,5	2,3	2,3	2,3	2,5	2,3	2,0	1,8
drugs	1,7	1,9	1,4	1,1	1,4	1,6	1,6	1,6
verkeer	2,6	3,5	3,4	3,4	3,5	3,2	3,2	3,3
overig misdrijf	6,1	5,2	5,7	6,4	5,3	6,1	8,5	6,8
overtreding	0,0	0,0	0,0	0,0	0,0	0,0	0,0	0,0
strafrechtelijk verleden								
0 eerdere contacten	72,2	73,4	71,0	70,8	71,8	72,1	71,8	71,2
1-2 eerdere contacten	20,8	19,4	21,4	21,9	20,7	21,5	21,7	22,3
3-4 eerdere contacten	4,2	4,2	4,6	4,6	4,6	4,1	4,3	4,4
5-10 eerdere contacten	2,5	2,7	2,6	2,4	2,6	2,0	2,0	1,9
11 of meer eerdere contacten	0,4	0,3	0,4	0,3	0,3	0,2	0,2	0,1
leeftijd 1^e strafzaak								
12 jaar	5,4	5,1	5,1	5,4	4,9	4,9	5,2	5,3
13 jaar	12,2	12,4	12,1	12,5	12,5	12,3	12,5	12,6
14 jaar	19,3	18,2	18,2	18,5	19,2	19,3	19,0	19,8
15 jaar	22,8	21,9	22,1	22,1	22,4	22,5	21,8	22,3
16 jaar	21,5	22,3	22,2	21,7	21,8	21,7	21,5	21,3
17 jaar	18,8	20,0	20,4	19,7	19,3	19,4	20,0	18,5

* Vernieling, lichte agressie en openbare ordedelicten

Bijlage 3: Achtergronden van volwassen gedetineerden; naar jaar van uitstroom

	1997	1998	1999	2000	2001	2002	2003	2004
	n=18.281	n=18.632	n=17.978	n=19.862	n=19.993	n=17.016	n=20.890	n=25.936
sekse								
man	95,9	95,2	92,4	92,0	94,7	93,3	88,6	90,2
vrouw	4,1	4,8	7,6	8,0	5,3	6,7	11,4	9,8
leeftijd bij uitstroom								
tot 20 jaar	3,6	4,0	4,5	5,2	4,4	4,6	4,6	4,0
20-24 jaar	18,3	17,6	17,1	16,9	17,5	18,9	18,3	17,9
25-29 jaar	23,0	21,6	20,9	19,5	18,2	18,7	17,7	16,5
30-39 jaar	34,1	34,6	34,5	34,9	35,8	34,5	34,2	33,5
40-49 jaar	14,6	15,2	16,5	17,0	17,3	16,6	18,0	19,6
50+	5,2	5,6	5,2	5,3	5,6	5,2	5,9	7,2
onbekend	1,2	1,3	1,3	1,1	1,3	1,4	1,2	1,3
geboorteland								
Nederland	54,9	53,9	52,9	52,6	49,8	47,6	47,5	51,7
Marokko	8,4	8,5	8,3	7,8	7,9	8,0	7,3	7,2
Nederlandse Antillen	5,9	6,3	6,3	7,1	7,8	8,7	11,1	9,4
Suriname	10,8	10,3	10,1	9,4	9,4	8,7	8,4	8,7
Turkije	3,6	3,8	3,8	3,3	3,2	3,4	3,2	3,2
overige westers	7,9	8,4	8,4	9,3	10,0	10,5	9,8	8,7
overige niet-westers	8,0	8,5	9,8	10,1	11,5	12,5	12,1	10,6
type delict								
openbare orde*	6,0	5,9	6,8	6,7	6,7	6,3	5,3	6,4
vermogen zonder geweld	36,6	36,6	37,5	36,8	37,6	36,9	35,3	35,4
vermogen met geweld	9,1	8,6	7,9	8,1	10,2	12,0	11,5	10,0
geweld	8,3	8,1	8,5	9,4	10,3	11,6	11,5	11,7
zeden	2,6	2,3	2,1	2,1	2,1	2,6	2,3	2,2
drugs	12,4	12,6	11,6	11,1	13,2	17,0	20,6	16,1
verkeer	7,2	7,4	7,1	6,4	5,4	3,4	3,8	5,9
overig misdrijf	2,9	2,7	2,6	3,0	2,6	2,7	2,8	2,9
kantonfeit (overtreding)	0,2	0,2	0,3	0,3	0,2	0,0	0,0	0,1
strafrechtelijk verleden								
0 eerdere contacten	12,5	12,8	12,7	13,4	15,0	18,8	20,0	14,2
1-2 eerdere contacten	14,0	14,1	14,5	14,2	14,0	14,0	14,7	17,1
3-4 eerdere contacten	10,6	10,9	10,7	10,7	10,7	9,8	10,3	11,8
5-10 eerdere contacten	21,8	21,5	21,6	21,3	20,5	19,6	19,3	20,9
11-19 eerdere contacten	17,7	17,5	16,8	16,6	16,3	15,1	14,6	15,6
20 of meer eerdere contacten	23,5	23,2	23,7	23,8	23,4	22,7	21,1	20,4
leeftijd 1e strafzaak								
12-17 jaar	39,1	38,8	37,7	38,1	37,8	37,6	35,8	37,5
18-24 jaar	32,5	32,1	32,8	32,4	31,5	31,5	31,8	32,0
25-29 jaar	11,8	11,7	12,4	12,4	12,4	12,3	12,4	11,5
30-39 jaar	10,6	11,0	11,1	11,3	12,0	12,0	12,7	11,9
40-49 jaar	3,1	3,4	3,3	3,2	3,5	3,6	4,3	4,0
50 jaar of ouder	1,1	1,3	1,1	1,1	1,2	1,2	1,4	1,4
verblijfsduur								
tot 1 maand	28,9	32,3	35,4	35,5	23,5	18,6	18,8	24,3
1-3 maanden	23,9	22,6	23,8	23,9	20,0	23,7	24,5	24,9
3 tot 6 maanden	15,8	15,2	15,0	14,5	14,7	20,2	20,6	19,5
6 maanden tot 1 jaar	18,7	18,4	15,8	15,8	14,8	21,3	21,4	18,7
1 jaar of meer	11,9	10,6	9,0	9,3	9,7	12,2	12,0	10,9

* Vernieling, lichte agressie en openbare ordedelicten.

Bijlage 4: Achtergronden van pupillen van justitiële jeugdinrichtingen; naar jaar van uitstroom

	1997	1998	1999	2000	2001	2002	2003	2004
	n=1.476	n=2.006	n=2.122	n=2.367	n=3.007	n=3.224	n=4.186	n=4.937
seks								
man	91,5	88,5	85,2	88,1	87,2	85,4	82,9	80,3
vrouw	8,5	11,5	14,8	11,9	12,8	14,6	17,1	19,7
leeftijd bij uitstroom								
15 jaar of jonger	25,7	24,5	29,2	27,2	30,3	28,3	27,7	31,7
16 tot 18 jaar	53,0	54,6	54,5	53,8	52,5	53,4	53,0	51,1
18 jaar of ouder	21,3	20,9	16,1	19,0	17,2	18,2	19,3	17,1
geboorteland								
Nederland	69,8	67,7	69,2	69,7	70,6	70,1	73,2	75,0
Marokko	10,3	10,4	8,2	7,4	6,5	6,0	4,8	4,0
Nederlandse Antillen	5,1	4,2	4,1	5,2	4,6	4,9	4,0	3,8
Suriname	4,4	4,6	4,2	3,6	3,3	3,5	3,1	2,3
Turkije	1,5	1,3	1,3	1,6	1,3	1,0	1,0	1,1
overige westerse landen	3,0	3,8	4,2	4,4	5,0	4,4	4,7	4,2
overige niet-westerse landen	6,0	7,8	8,6	8,1	8,7	9,9	9,1	9,5
etniciteit								
Nederland	46,6	38,9	38,6	40,6	38,7	41,2	44,4	47,1
Marokko	20,1	21,6	20,0	19,9	18,9	18,3	17,2	15,9
Nederlandse Antillen/Aruba	5,2	5,1	5,0	6,4	6,1	6,1	5,4	5,4
Suriname	11,2	12,9	13,2	10,8	11,7	11,4	10,0	8,9
Turkije	5,0	5,6	5,7	5,2	6,1	4,1	4,3	4,7
overige westerse landen	2,7	3,4	3,2	3,3	3,3	3,4	3,8	3,9
overige niet-westerse landen	8,9	12,2	13,9	13,6	15,2	15,5	14,8	14,0
onbekend	0,3	0,1	0,3	0,3	0,1	0,1	0,1	0,1
type delict								
openbare orde*	5,3	5,8	6,4	7,0	5,0	6,0	6,7	7,7
vermogen zonder geweld	18,6	19,8	17,8	18,5	17,0	16,7	16,5	18,2
vermogen met geweld	25,7	26,3	27,9	31,4	26,3	26,0	19,5	26,5
geweld	6,2	5,2	6,6	6,6	5,8	6,5	7,6	8,2
zedes	2,9	1,7	3,2	3,0	2,8	3,3	2,5	4,1
overig	2,3	3,0	3,3	2,5	2,3	3,3	2,6	2,8
n.v.t./geen delict	38,9	38,1	34,8	30,9	40,8	38,3	44,6	32,2
strafrechtelijk verleden								
0 eerdere contacten	29,2	31,1	36,1	37,7	35,6	36,2	34,9	40,4
1-2 eerdere contacten	34,8	41,8	41,4	33,2	34,6	35,6	40,0	44,2
3-4 eerdere contacten	17,5	13,0	12,0	15,4	15,2	15,0	13,6	10,8
5-10 eerdere contacten	15,7	11,8	9,1	12,2	12,7	11,7	10,1	4,5
11 of meer eerdere contacten	2,8	2,4	1,5	1,6	1,9	1,5	1,4	0,1
leeftijd 1e strafzaak								
15 jaar of jonger	67,2	64,5	66,7	64,9	66,4	64,3	64,2	67,0
16 tot 18 jaar	29,3	32,2	30,1	31,2	30,1	31,8	31,9	29,7
18 jaar of ouder	3,5	3,2	3,1	3,8	3,4	3,7	3,8	3,2
verblijfsduur								
korter dan 3 maanden	54,8	51,9	51,0	50,7	52,0	52,7	54,8	52,0
3 tot 6 maanden	19,2	16,9	19,0	17,6	19,7	16,0	14,2	16,6
6 tot 12 maanden	11,7	11,6	10,9	11,4	10,4	12,4	11,9	12,0
12 maanden of langer	14,3	19,6	19,0	20,2	18,0	18,9	19,0	19,4
verblijfstitel								
voorlopige hechtenis	44,4	44,6	47,4	44,1	46,4	45,6	44,1	43,0
jeugd detentie	21,6	21,9	18,1	16,2	14,4	16,8	12,8	15,3
pij	3,9	5,2	5,4	6,5	4,4	4,7	4,2	4,6
ots**	17,8	18,6	18,4	16,4	17,5	19,0	22,5	29,3

* Vernieling, lichte agressie en openbare ordedelicten; ** Inclusief voogdij en vrijwillig voortgezette hulpverlening.